



El Compromís
Ciutadà per la
Sostenibilitat

[A G E N D A 21 B C N]

Ajuntament  de Barcelona

Consell Municipal de Medi Ambient i Sostenibilitat

Presentació

Per una Barcelona més sostenible. La ciutat de Barcelona presenta la seva Agenda 21, un compromís que ha de permetre avançar en un model de desenvolupament sostenible. L'Agenda 21 Local és una resposta a la invitació que les Nacions Unides van formular l'any 1992 a la Cimera de la Terra, per tal que les ciutats elaboressin plans i accions per afrontar els reptes socioambientals del segle XXI.

El Consell Municipal de Medi Ambient i Sostenibilitat, impulsor de l'Agenda 21 de Barcelona. Durant tres anys, el Consell que aplega més de 100 representants d'entitats cíviques i ambientals, del món de l'empresa i de les universitats, dels grups polítics i les institucions – ha estat treballant per definir els principals reptes de Barcelona i per proposar els objectius que ens han de mobilitzar per aconseguir una ciutat més sostenible.

Procés innovador i participatiu. Durant un any l'Agenda 21 ha estat objecte d'informació i deliberació. Fruit de nombroses sessions de debat als districtes, dels diàlegs, de les sessions de prospectiva i de les propostes suggerides per la ciutadania a través del web, s'ha elaborat el Compromís Ciutadà per la Sostenibilitat, consensuat a través de fòrums temàtics i de districte.

El Compromís Ciutadà per la Sostenibilitat. El document que teniu a les mans és la versió definitiva d'aquest Compromís, aprovada recentment pel Consell Municipal de Medi Ambient i Sostenibilitat i inclou deu objectius i les seves línies d'acció.

Signatura del Compromís Ciutadà. La signatura del Compromís Ciutadà implica l'elaboració de plans d'acció sobre aquells aspectes que cada signant decideixi voluntàriament per contribuir en els propers deu anys a la consecució dels objectius fixats col·lectivament.

Barcelona, maig de 2002

L'Agenda 21 de la Barcelona XXI

La ciutat canvia. Barcelona es va construir sobre ella mateixa i sobre els nous reptes que cada època comporta. Barcelona ha entrat en el segle XXI amb l'impuls d'una ciutat retrobada i reinventada, feta amb l'esforç i les il·lusions dels seus habitants. L'empenta de les generacions anteriors ens ha deixat un llegat del que podem sentir-nos i ens sentim orgullosos. Però ara ens toca a nosaltres, és el nostre torn: sabem que la ciutat del futur, la ciutat d'aquest segle XXI, dependrà de les decisions que col·lectivament prenguem avui.

Els barcelonins també canviem. Canviem els que ja hi érem i canviem perquè en vénen de nous. Per això Barcelona canvia d'aspecte i canvia de gent. La ciutat no és un temple, sinó una àgora, un lloc de trobada i d'intercanvi. La ciutat és un espai de relació on passen les coses que passen al món. Barcelona fa els barcelonins i els barcelonins fan Barcelona. Des de sempre, des d'abans de ser romana i després dels carolingis. Els barcelonins canviem i ens fem diversos, per poder ser barcelonins d'ara mateix, no un record d'abans d'ahir.

I per això ens preguntem cap a on anem i com volem que canviï Barcelona. Diferent no equival a millor. La Barcelona que volem hauria de ser la Barcelona que ens convé. Ens convé la Barcelona possible i inevitable, és a dir la ciutat de què som capaços, però també la Barcelona que el món demana. La Barcelona possible que neix de la nostra voluntat, però també la Barcelona inevitable del moment en què vivim, local i global alhora. Ens convé voler el que podem fer, hauríem de voler el que cal al planeta.

La sostenibilitat és l'opció necessària, per tant. Compartir per poder ser. Ser amb plenitud, compartir –en l'espai– amb els altres humans i compartir –en el temps– amb els ciutadans d'anys a venir. Compartir els recursos sense malmetre'ls, perquè estalviar no fa pobre. Compartir el benestar amb els altres humans, perquè és més ric qui més ofrena. És una qüestió de millor organització socioeconòmica, d'aplicació de noves tecnologies més eficients i, especialment, de canvi d'actitud civil. En aquest context, Barcelona ha d'avançar cap a la sostenibilitat urbana per tal que els barcelonins gaudeixin d'una millor ciutat que no es faci contra les altres ciutats, ni contra les altres persones. Una ciutat que, responsablement, aculli i cooperi.

I cal la ciutat mixta i compacta, eficient i diversa. És a dir, cal la nova ciutat que ja sabíem. Diversa, perquè tota ciutat moderna ha de ser-ne, amb les arrels terra endins i capçades ben enlaire. Mixta, per poder funcionar amb eficiència, car els usos mesclats asseguren l'oferta. La Barcelona que ens convé és la ciutat mixta de tota la vida, compacta com sempre però no tan densa com fins ara, la nova ciutat diversa de gent i funcions, eficient i progressista, competitiva i a l'ensems solidària.



És a dir, sostenible. La sostenibilitat no és cap quimera, sinó un camí innovador cap a la plena existència compartida. És un camí exploratori, però un camí real i possible. Un camí necessari, més aviat, perquè ara consumim més recursos dels que realment tenim, aboquem més residus dels que el nostre medi ambient pot assimilar, empobrim perillosament la biodiversitat i, a sobre, redistribuïm de manera poc equitativa els beneficis d'aquesta voraç apropiació dels recursos planetaris. Tècnicament, la sostenibilitat és la internalització de totes les conseqüències del procés productiu i de consum. Més planerament podríem dir que la sostenibilitat és l'engrescador camí de ser feliços consumint només el que ens cal i sense comprometre la felicitat dels altres.

Sostenible vol dir corresponsable. Per això sostenible significa ben vist. Ben vist pels que milloren el món, pels que cerquen models en què emmirallar-se, ben vist per un mateix. Barcelona serà ben vista si, responsablement, gestiona amb eficiència els recursos, si no exporta disfuncions ambientals, si integra il·lusions i nous inguts. I això implica participació i corresponsabilitat de tota la ciutadania, a més d'exigència envers els poders públics, perquè fer les coses sostenible bé vol dir fer-les com cal entre tots. La sostenibilitat no és una carta als reis, sinó un pacte de participada corresponsabilització cívica. Corresponsabilitat envers l'ambient, amb els recursos, entre la ciutadania.

L'Agenda 21 Local assenyala el camí. Ens ajuda a repensar la ciutat, ens ajuda, sobretot, a repensar-nos. L'Agenda 21 és un diagnòstic i un pla d'acció. Amb la diagnosi, pren el pols de la ciutat i identifica fortaleses i mancances de la ciutat que vol avançar cap a la sostenibilitat urbana. Amb el pla d'acció, estableix els propòsits i els camps d'actuació que se'n desprenen, és a dir: què cal fer per arribar on. L'Agenda 21 és un programa per tal de, pactadament, fer realitat els desigs sostenibilistes. L'Agenda 21 de Barcelona és la relació de coses que cal fer per a construir sostenible la Barcelona del segle XXI.

La participació és a la base de l'Agenda 21. Díficilment es podria parlar de corresponsabilitat sense participació. Per això l'Agenda 21 de Barcelona ha estat elaborada amb el concurs de milers de ciutadans durant mesos de reflexió i treball. Milers de ciutadans que, tanmateix, són només una part de la ciutadania barcelonina. Constitueixen la part que ha decidit incorporar-se al procés, de moment. Però les portes romanen obertes. Ningú no està exclòs, qui ho desitgi pot ser-hi. De fet, ara comença el procés de fer realitat l'Agenda 21, un procés que serà amplament participatiu perquè al capdavall, d'una manera o d'un altra, concernirà tothom.



La Barcelona sostenible del segle XXI ha de ser un espai de solucions. Solucions socioeconòmiques, urbanístiques i ambientals per a garantir i millorar la qualitat i quantitat de l'espai públic de relació, és a dir dels carrers i de les places, dels jardins i dels parcs, del verd divers i de la construcció acollidora. Solucions perquè la desitjable ciutat mixta i compacta no esdevingui massa densa i asfixiant, camins per recuperar i reconfigurar el teixit urbà exercint la cultura de la rehabilitació creativa i amb visió de futur. Solucions per a una nova mobilitat basada en el transport públic, garant de l'accessibilitat efectiva de tothom a tot arreu i amb costos ambientals moderats. Solucions ambientals, en efecte, a favor de la salut de les persones i del mateix ambient, lliure de residus, menys sorollós, respirable, gratificant també per als altres sers vius que comparteixen l'espai amb nosaltres. Solucions, doncs, que integrin pràctiques de recollida selectiva i tractament recuperatiu de les escombraries, que primin els aliments frescos i saludables, que estalviïn aigua, energia i recursos, que minimitzin l'impacte negatiu de la ciutat sobre el planeta i l'atmosfera. Solucions, finalment i sobretot, que afavoreixin la cohesió social i la salut civil de la ciutadania, provingui d'on provingui.

Solucions socioambientals i solucions productives. La ciutat és un espai de producció i de relació, no és només un espai de residència. No es poden dissociar les solucions ambientals i socials dels plantejament econòmics. La producció, sigui de béns o de serveis, és la raó de ser de la ciutat. Vivim junts per produir i bescanviar. Per això la ciutat ha de ser compacta, però també per això ha de ser vivible. La sostenibilitat urbana comença per la consolidació sostenible del sistema productiu, sense el qual la ciutat esdevindria un decorat inconsistent.

I solucions metropolitanes, tanmateix. La Barcelona real desborda amplament els límits municipals de la Barcelona central. Hi ha una àrea metropolitana funcional que cal considerar en el seu conjunt, si volem entendre determinats fenòmens i trobar solució als problemes que generen. La mobilitat, els residus, l'aigua, l'espai de lleure i tantes altres coses tenen dimensió metropolitana. Les estratègies productives també, naturalment. Cal que els diferents municipis metropolitans abordin les seves Agendes 21 Locals, però l'Agenda 21 global no serà la mera suma aritmètica de totes elles, sinó una altra cosa superior. Aquest és un repte que volem compartir amb les altres ciutats.

No estem sols. Milers de pobles i ciutats d'arreu del món han entrat en el procés d'establiment de les seves Agendes 21 Locals. Com Barcelona, milers de ciutats europees, concretament, han signat la Carta d'Aalborg i avancen amb les seves Agendes 21. Som molts que volem aquest "nou món possible", diferent per millor. No estem sols, però som capdavanters, perquè poques ciutats com Barcelona ha proclamat tan alt i tan fort l'opció sostenibilista. N'hem d'estar orgullosos i, en especial, hem de ser-ne dignes. L'Agenda 21 és una eina compartida que Barcelona branda amb singular convenciment. L'Agenda 21 és el camí que ens acosta a la desitjable sostenibilitat urbana.



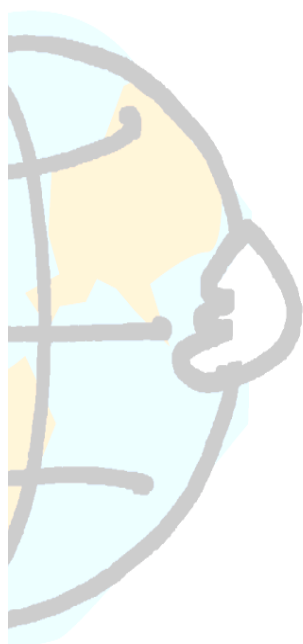
Però ho hem de voler i ho hem de pactar. L'Agenda 21 no és una eina d'efectes màgics. És un instrument per a construir la ciutat sostenible que volem. Per a construir pactadament i sens dubte amb esforç, conscients que els canvis són costosos i que no tothom desitja les mateixes coses. L'Agenda 21 comporta autoexigència i esperit de concertació, com la mateixa idea de sostenibilitat, que sempre neix del pacte, perquè tota victòria real és alhora una derrota parcial. Cal entendre que és així.

Canviar vol dir governar per al canvi. La insostenibilitat ve de la nostra demanda, i per això la sostenibilitat ha de gestionar bé l'oferta. El nostre món serà sostenible, no quan ens doni tot el que li demanem i no té, sinó quan li demanem només el que pot realment oferir-nos. Governar és contrariar les tendències. Per canviar caldrà prendre decisions, fer actes decisius de govern. L'Agenda 21 assenyala els camins, però no governa la ciutat. La Barcelona sostenible i millor és una Barcelona sostenible governada, una ciutat de present i de futur, governada en el present per al futur. Si no es governa per al canvi que ens cal, el canvi que no ens cal farà la ciutat ingovernable.

La gestió de la transició és la clau de volta del procés. Perquè canviar vol dir gestionar el procés de canvi. Hi haurà dificultats. En urbanisme i en transport, en energia i en residus, en aigua i en soroll, en hàbits i en costums. Sabem on som i on voldríem ser. Hem de saber com arribar-hi. I, sobretot, hi hem d'arribar.

Per tot això, **el Consell Municipal de Medi Ambient i Sostenibilitat**, format per entitats cíviques, per universitats i empreses, per administracions públiques i associacions, **aprova el Compromís Ciutadà per la Sostenibilitat, el cor de l'Agenda 21 de Barcelona**, i convida a tothom, col·lectivament i individualment a sumar-se a aquest esforç mitjançant l'adopció de mesures i accions voluntàries que contribueixin a fer de Barcelona, en la propera dècada, una ciutat més sostenible. Acabem de començar. Tenim urgència i, alhora, tot el temps del món.

Consell Municipal de Medi Ambient i Sostenibilitat



- 1** Protegir els espais lliures i la biodiversitat i ampliar el verd urbà.
- 2** Defensar la ciutat compacta i diversa, amb un espai públic de qualitat.
- 3** Millorar la mobilitat i fer del carrer un entorn acollidor.
- 4** Assolir nivells òptims de qualitat ambiental i esdevenir una ciutat saludable.
- 5** Preservar els recursos naturals i promoure l'ús dels renovables
- 6** Reduir la producció de residus i fomentar la cultura de la reutilització i el reciclatge.
- 7** Augmentar la cohesió social, enfortint els mecanismes d'equitat i participació.
- 8** Potenciar l'activitat econòmica orientada cap a un desenvolupament sostenible.
- 9** Progressar en la cultura de la sostenibilitat mitjançant l'educació i la comunicació ambiental.
- 10** Reduir l'impacte de la ciutat sobre el planeta i promoure la cooperació internacional.

Diagnosi

La destrucció dels espais naturals de l'entorn de Barcelona és preocupant: a l'àrea metropolitana en els darrers 25 anys s'ha doblat la superfície urbanitzada, de manera que hem artificialitzat més territori que en tota la història precedent. Atesa la seva escassetat, avui tots els espais que queden lliures, fins i tot els marginals, tenen un notable valor per conservar els ecosistemes i la biodiversitat. La protecció, la millora i la connexió dels espais lliures (i el seu engrandiment, si és possible) són bàsics per garantir la pervivència de les espècies que hi viuen, i el manteniment dels processos ecològics essencials. Però, a més, juguen un paper clau en l'estructuració del territori i són imprescindibles per a una bona qualitat de vida dels ciutadans. Per contenir l'expansió de la ciutat difusa i garantir la protecció d'un sistema d'espais lliures tenim el repte d'aprovar un Pla Territorial Metropolità que respongui plenament a aquests criteris de sostenibilitat.

També dins la ciutat cal fer un lloc a la natura. En els darrers anys ha augmentat molt la superfície dels parcs i jardins i s'ha avançat en l'aplicació de criteris ecològics a la seva gestió (Pla dels espais verds de Barcelona). Però la mitjana de 6,5 m² per habitant pot ser millorada. A més, els espais verds estan desarticulats i irregularment distribuïts, amb districtes (l'Eixample, Gràcia) en que aquest índex queda molt per sota de la mitjana de la ciutat.

D'altra banda, l'impacte negatiu de la ciutat sobre la biodiversitat s'estén molt més enllà del terme municipal: l'ocupació d'espai per infraestructures, l'explotació de boscos i terres agrícoles per als subministraments de la ciutat, o la pràctica massiva de lleure a la natura en són exemples. Cal treballar d'acord amb plans globals, com l'Estratègia Catalana de la Biodiversitat.



Línies d'acció

- 1** Congelar l'extensió del sòl urbanitzable mentre s'elabora i s'aprova un pla territorial metropolità basat en els principis de la sostenibilitat, que inclogui entre els seus objectius la protecció dels sistemes naturals i la seva connectivitat.
- 2** Catalogar, valorar i protegir la totalitat dels espais lliures (agrícoles, forestals, litorals, fluvials... i també residuals) com a espais d'interès per a la biodiversitat. Coordinar la protecció i gestió amb els municipis veïns.
- 3** Prendre mesures per assegurar la protecció definitiva de Collserola i procurar la seva ampliació. Establir programes de potenciació i regeneració de les altres fronteres del teixit urbà, inclosos els rius, les platges i el fons marí. Millorar els recursos i l'eficiència en la gestió dels espais naturals.
- 4** Planificar globalment el verd urbà, incorporant mecanismes de participació ciutadana. Incrementar la superfície de parcs urbans i àrees arbrades i millorar les connexions entre ells i amb les espais perifèrics (passeres i corredors verds) per configurar un veritable sistema d'espais verds. Fer-ne un manteniment excel·lent, amb la implicació de tothom.
- 5** Millorar el coneixement de la biodiversitat de l'àmbit barceloní per perfeccionar-ne la gestió (recerca i seguiment, programes específics per a espècies importants o conflictives, possibilitats de reintroducció d'espècies, creació i regeneració d'hàbitats, etc.). Potenciar els museus de ciències naturals.
- 6** Enverdir l'espai construït i facilitar la presència d'elements naturals en places, carrers i interiors d'illes i també en façanes, terrasses i balcons, amb cobertes verdes i jardins penjats, i potenciar horts urbans amb finalitats socio-educatives. Augmentar la superfície de paviments porosos que permeten la infiltració de l'aigua a les capes freàtiques.
- 7** Reforçar l'aplicació de criteris de sostenibilitat a la gestió del verd públic i privat: espècies i tècniques estalviadores d'aigua, promoció de la biodiversitat, control fitosanitari no agressiu, compostatge de residus, etc. Aconseguir que, com a mínim, el 50% del reg es faci amb aigües no potables (freàtiques, pluvials i regenerades).
- 8** Denunciar i perseguir el comerç il·legal i les activitats furtives en relació als animals i plantes. Promoure la tinença responsable d'animals i combatre el seu abandonament.
- 9** Aprofitar tot l'any els espais oberts de la ciutat per gaudir i aprendre del contacte amb la natura i la biodiversitat. Desenvolupar programes educatius, per a tothom. Aplicar criteris d'accessibilitat que permetin fruir-ne a les persones amb disminució.
- 10** Disminuir l'impacte del nostre lleure sobre la natura, tant en l'àmbit de la ciutat com a la resta del territori.

Diagnosi

Amb només 99 km² de superfície i una densitat de població de les més elevades d'Europa (més de 15.000 hab/km²) Barcelona s'ha caracteritzat tradicionalment per la seva compacitat i gran complexitat, fruit de la confluència i diversitat d'activitats i usos de l'espai. Aquest model mediterrani de ciutat, que resulta més sostenible, s'ha debilitat en part durant el segle XX, en consonància amb el corrent internacional que propugnava la separació de funcions i afavoria la dispersió urbana. Tanmateix, ja s'ha iniciat la correcció d'aquestes tendències i el retorn a una configuració capaç de mantenir la seva organització amb menys consum d'energia, d'espai i de temps: la planificació i execució de la zona 22@ n'ha de ser un exemple.

La contrapartida necessària per al manteniment d'aquest model de ciutat és aconseguir que sigui també un lloc atractiu per viure i treballar, garantint la qualitat de l'oferta urbana. Barcelona té, entre altres, els reptes de renovar i millorar fragments del teixit urbà, de completar i modernitzar les xarxes de serveis, d'evitar l'envelliment i corregir les patologies d'edificis i habitatges, i de lluitar contra el deteriorament de l'espai públic i adequar-lo als requeriments d'una mobilitat més sostenible.



Línies d'acció

- 1** Millorar la qualitat dels teixits urbans consolidats i recuperar mitjançant la renovació urbanística dels que són obsolets o degradats, respectant les característiques dels cascs antics dels barris, per assolir la plena utilització de l'àrea urbana i disminuir la demanda de nou sòl.
- 2** Mantenir i potenciar la complexitat de la ciutat. Adequar la normativa urbanística, la fiscalitat i les ordenances d'activitats per afavorir l'estructura compacta, la mixtura d'activitats i la diversitat d'usos i la interrelació entre grups socials, amb llocs de treball i residència a tots els barris.
- 3** Ampliar i millorar l'espai públic destinat a la convivència i relació, els jocs infantils, la passejada i l'estada a l'aire lliure (illes de vianants, jardins, passeigs, places, voreres). Cercar la complicitat de la ciutadania en el seu disseny.
- 4** Mantenir en bon estat els espais públics, els equipaments i el mobiliari urbà entesos com a patrimoni comú del que tots i totes gaudim i en som responsables. Prevenir i perseguir el vandalisme.
- 5** Facilitar l'accés de la població a les tecnologies de comunicació valorant les alternatives segons el seu impacte ambiental.
- 6** Augmentar l'eficiència energètica i reduir la despesa de materials i l'impacte ambiental de les xarxes de serveis. Millorar la coordinació de les obres de les diferents companyies de serveis per tal d'optimitzar els recursos i evitar incomoditats a la ciutadania. Aconseguir que totes les lluminàries siguin no contaminants i d'alt rendiment, totes les canalitzacions registrables i totes les subbases dels nous carrers fetes de materials reciclats. .
- 7** Allargar la vida dels edificis mitjançant un manteniment adequat. Aconseguir que tots els edificis tinguin certificat de seguretat.
- 8** Fomentar la rehabilitació dels edificis degradats recuperables millorant la normativa i la fiscalitat. Incentivar especialment la reutilització dels habitatges no ocupats.
- 9** Garantir uns mínims de qualitat ambiental en la construcció i funcionament dels edificis. Es tracta d'arribar a eliminar els materials tòxics i perillosos, controlar la totalitat de la runa i aconseguir que tots els edificis tinguin mecanismes d'estalvi d'aigua i certificat d'eficiència energètica.
- 10** Incentivar la sostenibilitat d'edificis amb la creació d'un certificat d'alta qualitat ambiental relacionat amb equipaments per a la recollida selectiva, reducció de soroll intern, utilització de la llum natural, d'energies renovables i de materials amb ecoetiqueta, aprofitament de l'aigua (pluja, regenerada) aparcaments de bicis, accessibilitat i domotització, etc.

Diagnosi

A Barcelona hi ha un turisme per cada 2,4 habitants i una concentració mitjana de 63 turismes per hectàrea (a l'Eixample arriba a 150!), Però els cotxes són només el 73% dels vehicles de la ciutat: cal afegir-hi encara motos, ciclomotors, furgonetes i camions, amb els problemes de congestió que el conjunt comporta. Resulta il·lustratiu que l'any 65, amb més població que ara, Barcelona tenia la quarta part de vehicles.

Malgrat la predominància del cotxe en el paisatge urbà, dels 4,2 milions de viatges que es fan diàriament a l'interior de la ciutat, només el 25% són en vehicle privat (el 37% són a peu o en bici, el 38% en transport públic). La proporció canvia en els 2 milions de viatges de relació amb l'exterior, en els quals el vehicle privat representa el 65 %. De fet, la proliferació del cotxe contribueix a una dispersió de la ciutat i separació d'usos que inexorablement augmenten la mobilitat obligada. Per tot plegat, cal plantejar els reptes de la mobilitat a escala metropolitana i són fonamentals els acords entre les diferents administracions implicades.

Algunes de les conseqüències no desitjades del predomini del vehicle privat són el dispendi de temps i d'energia (el transport representa el 33% del consum energètic de Barcelona), la contaminació atmosfèrica i acústica (el trànsit és el primer responsable de totes dues) i l'augment dels accidents i de l'agressivitat dels carrers. Tot i que l'ús de la bicicleta i els desplaçaments a peu tenen tendència a augmentar, en bona part gràcies a una considerable ampliació de l'espai lliure de cotxes, topen encara amb un entorn poc acollidor. Administració local, associacions i entitats han signat el Pacte per la Mobilitat i constitueixen una taula de diàleg i de compromís recíproc.



Línies d'acció

- 1** Assolir la màxima accessibilitat amb la mínima mobilitat. L'objectiu és la comunicació, no el trànsit.
- 2** Reequilibrar l'ús dels carrers a favor de la comunitat. Assignar prioritats de pas als vianants, bicicletes i transport públic, configurant l'espai adequadament i modificant els temps dels semàfors. Actuar especialment en els itineraris específics (escolars, esportius, turístics, etc.).
- 3** Aconseguir un excel·lent transport públic, complet, ràpid, accessible, net i econòmic, amb sistema tarifari integrat a tota la regió metropolitana. Millorar la connectivitat, ampliar les xarxes i augmentar la freqüència de servei així com les zones de prioritats per a bus i taxi. Crear una xarxa de transport públic porta a porta per a les persones amb mobilitat reduïda severa.
- 4** Pacificar el trànsit i millorar la seguretat viària. Reduir la velocitat màxima a 30 km/h a tots els carrers que no formin part de la xarxa bàsica. Reforçar el compliment dels límits de velocitat i evitar infraccions que pertorbin el funcionament de la circulació (dobles fileres, aparcament al carril bus i a les parades, al carril bici, sobre les voreres i altres zones de vianants).
- 5** Fomentar els desplaçaments a peu. Incrementar la superfície i la qualitat de la xarxa per a vianants, eliminant obstacles innecessaris i ordenant l'aparcament de motos. Aconseguir una amplada de vorera mínima de 3 m. i que tots els carrers de menys de 8 m. tinguin paviment únic i prioritats als vianants. Garantir l'accessibilitat universal en tot l'espai de pública concurrència.
- 6** Avançar en l'ús de la bicicleta com transport habitual. Ampliar i millorar la xarxa de carrils bici segregats de la calçada i de la vorera. Crear un pla integrat de carrils bici dins de cada barri, que contempli els aparcaments. Facilitar l'accés de bicicletes al transport públic metropolità.
- 7** Aconseguir una distribució de mercaderies àgil i ordenada usant els espais menys conflictius per als vianants i els veïns. Supeditar la llicència d'activitats per empreses amb un volum gran de mercaderies a la disponibilitat d'espais propis de magatzem, càrrega i descàrrega i promoure espais comunitaris de recepció/lliurament de mercaderies per a establiments propers.
- 8** Fomentar la complicitat en l'ús del carrer i el respecte entre usuaris dels diferents sistemes de transport. Promoure l'educació viària permanent i la formació per a la conducció responsable.
- 9** Disminuir l'impacte de la circulació sobre el medi ambient. Incentivar, amb les ordenances fiscals, l'ús de carburants poc contaminants i renovables (vehicles electrosolars, biofuels, híbrids, etc.), i progressar en l'adopció de mesures per disminuir el soroll del trànsit, especialment les motocicletes.
- 10** Impulsar un canvi cultural en relació a l'ús i abús del vehicle privat. Potenciar l'ús del transport públic, abonar iniciatives d'ús compartit del cotxe i establir mesures per dissuadir l'ús del vehicle privat a la ciutat. Estimular l'adopció de plans de mobilitat per part de grans empreses, polígons industrials, etc.

Diagnosi

La qualitat de l'aire, l'aigua i els aliments, així com el grau de netedat i de confort acústic de la ciutat són factors estretament vinculats amb la salut de les persones que hi vivim.

A Barcelona, la qualitat de l'aire ha millorat significativament en els darrers 20 anys. Semblantment els tractaments de l'aigua i els controls sobre els aliments, així com uns serveis de neteja gradualment perfeccionats, ens garanteixen condicions de salubritat satisfactòries. Però tots estem interessats en millorar la qualitat de vida i no conformar-nos amb els nivells mínims exigibles. D'altra banda, el soroll és encara una de les disfuncions ambientals més importants de la ciutat degut, principalment, al trànsit. El mapa sònic (1997) revelava que els nivells de soroll dels principals carrers són alts i que el 34% de la població viu en condicions acústiques que no es poden considerar bones (més de 65 decibels). S'estan aconseguint millores amb la pavimentació acústica, la pacificació del trànsit i l'homologació de maquinàries i vehicles, mesures que han de continuar. També són conseqüència del trànsit els accidents, que han anat en augment en els darrers anys (vora 13.000 accidents l'any 2000) amb un nombre important de ferits (14.815) i morts (54) a la ciutat.

Tanmateix, la relació entre les condicions ambientals i certes malalties és complexa i desconeixem els efectes de molts factors (concentració de contaminants presents a l'aire o a l'aigua en petites dosis, radiacions electromagnètiques, soroll, substàncies químiques usades en els conreus o en l'alimentació dels animals que ens serveixen d'aliment, conservants i additius, etc.)



Línies d'acció

- 1** Prevenir i controlar la contaminació atmosfèrica, mitjançant l'adopció de les directives europees de qualitat de l'aire, i millorar el coneixement dels components dels contaminants atmosfèrics secundaris, especialment els fotoquímics, com l'ozó, i dels seus precursors com ara els compostos orgànics volàtils.
- 2** Millorar la qualitat organolèptica (gust i olor) de l'aigua de consum, generalitzant l'aplicació de noves tecnologies en la potabilització, i intensificar-ne el control sanitari.
- 3** Millorar el clavegueram i la depuració. Perfeccionar el sistema d'informació, d'atenció i d'alerta a les platges segons la qualitat de l'aigua del mar.
- 4** Incrementar la inspecció sanitària dels aliments i dels processos de fabricació. Millorar la seguretat alimentària progressant en el coneixement dels factors que afecten la qualitat dels aliments (disruptors endocrins, manipulació genètica, etc.).
- 5** Millorar la informació sobre el què mengem fomentant un etiquetatge complet i entenedor. Promocionar el consum d'aliments produïts en cultius ecològics, preferentment els locals i regionals, i impulsar el seu ús en els serveis públics.
- 6** Reduir el soroll a la ciutat, actuant sobre els focus fixes i mòbils, en especial el trànsit. Actuar en el camp normatiu (condicions dels vehicles –sobretot motos –, límits de velocitat, obres al carrer, alarmes, espais d'oci, etc.) i en l'àmbit urbanístic (paviment absorbent, pantalles d'atenuació, etc.).
- 7** Incorporar la variable soroll com a element de qualitat en tots els projectes d'urbanització i de desenvolupament de la ciutat. Prendre consciència que tots som generadors de soroll i reforçar la valoració social del confort acústic.
- 8** Tenir cura de la ciutat entesa com a espai comú net i ordenat que compartim cívicament. Assumir la responsabilitat derivada de la tinença d'animals domèstics i evitar les molèsties que puguin ocasionar a la resta de ciutadans.
- 9** Promoure i facilitar estils de vida saludables (exercici físic, alimentació sana i equilibrada, disminució del consum de tòxics, etc.) i reforçar la capacitat i les oportunitats de la comunitat per protegir la pròpia salut. Responsabilitzar-nos de vetllar per la nostra salut a través dels hàbits quotidians.
- 10** Minimitzar els riscos ambientals (centrals i vaixells nuclears, transport de substàncies perilloses, indústries, antenes de telefonia, soterrament de línies d'alta tensió, etc.) amb plans de prevenció i emergència i aplicant el dret a la informació ambiental i el principi de precaució. Potenciar la investigació i promoure l'ús de tecnologies alternatives i la producció neta.

Diagnosi

L'aigua és un recurs natural limitat, indispensable per a la vida, que la ciutat ha de tenir el màxim interès en gestionar de manera sostenible. Si bé el seu consum s'ha contingut en els darrers anys (115 hm³ de consum total i 134 litres per persona i dia de consum domèstic) en el futur haurien d'aprofitar-se les aigües subterrànies i les residuals depurades, segons el tipus d'ús al que vagin destinades.

Pel que fa a l'energia, en els últims 5 anys el seu consum final total ha augmentat una mitjana anual de 2,94% i tot fa preveure un increment de la tendència, sinó es conté decididament. A més, el sistema energètic que suporta el funcionament de la ciutat es basa en la importació de la pràctica totalitat de l'energia, majoritàriament d'origen fòssil i nuclear. Afrontem el repte de disposar d'un sistema energètic més eficient basat en fonts locals d'energia renovable, que faci mínims els consums tot autolimitant les necessitats.

Tot i que és molt difícil de quantificar amb precisió, el consum d'aliments i materials a la ciutat és importantíssim. L'exemplifiquen les 1.500.000 tones de vegetals i 1.300.000 tones de carn i peix o bé les 230.000 tones de paper i cartró, 287.000 de fusta i 760.000 de ciment que consumim anualment.



Línies d'acció

- 1** Aprofundir en el coneixement del cicle de l'aigua. Planificar de forma coordinada entre tots els agents implicats per millorar la gestió de l'aigua.
- 2** Reduir el consum d'aigua i incrementar l'eficiència en el seu ús. Augmentar la informació i la sensibilització sobre el cicle i la gestió de l'aigua.
- 3** Aprofitar suficientment les aigües subterrànies i reutilitzar les depurades, que inclouen les de pluja.
- 4** Reduir el consum d'energia. Augmentar l'eficiència tant en la generació de l'energia com en el seu ús, utilitzant les millors tecnologies disponibles.
- 5** Incrementar la proporció d'energia provinent de fonts renovables i netes. Aconseguir com a mínim que el 12% del consum total vingui d'energies renovables d'acord amb les previsions de la Unió Europea. Instal·lar 500.000 m² de captadors solars que incloguin un mínim de 15 MWp fotovoltaics.
- 6** Desenvolupar i estimular projectes demostratius d'eficiència energètica i ús d'energies renovables i netes. Cooperar per eliminar les barreres (informació, preus, comercialització) que en limiten la implantació i l'ús.
- 7** Aplicar criteris ambientals i d'eficiència energètica als desenvolupaments urbanístics. Incloure'ls també en la tramitació de llicències d'obres, de manera que generin bonificacions sobre la taxa.
- 8** Reduir el consum de materials i potenciar l'ús dels productes ambientalment més correctes. Fomentar la reutilització i el mercat de segona mà i establir circuits d'aprofitament dels excedents alimentaris. Tendir a substituir productes per serveis, fomentant els béns compartits, sistemes de banc de temps, etc.
- 9** Aprofitar les oportunitats que poden oferir els comerços i mercats municipals per a la difusió de bones pràctiques (consum responsable, productes locals, evitar peix immadur, ús de bosses de paper, reducció d'embalatges, etc.). Incentivar als comerciants que adoptin i difonguin bones pràctiques.
- 10** Adquirir hàbits quotidians d'estalvi d'aigua, energia i altres recursos naturals, i bones pràctiques de compra i utilització.

Diagnosi

A Barcelona, els serveis municipals recullen l'equivalent a 1,35 kg d'escombraries per habitant i dia, un 40% més de les que recollien fa vint anys. Aquests residus són bàsicament produïts pels domicilis però també en una proporció important per les activitats comercials i de serveis. Tant per estalviar matèries primeres i energia com per protegir l'entorn natural, la salut i la qualitat de vida de les persones, la tendència desitjable seria reduir, però encara no s'han aplicat mesures efectives. Malgrat que la recollida selectiva dels materials ha augmentat molt en els darrers anys (l'any 97 era el 3,4%), avui representa només el 12%. És a dir, els residus augmenten i la immensa majoria d'aquests encara no s'aprofiten. El destí majoritari dels residus que generem és l'abocador del Garraf, que s'ubica en un massís càrstic, de característiques gens recomanables per a la disposició de residus; d'altra banda, aquesta instal·lació està al límit de la seva capacitat. L'altre destinació és la incineradora de Sant Adrià del Besòs. Tant a l'abocador com a la incineradora s'hi apliquen importants mesures correctores per tal de reduir el seu impacte ambiental.

La gestió de les escombraries de la ciutat es troba sota les directrius del Programa Metropolità de Gestió de Residus Municipals que aposta per la reducció de residus i la seva valorització, així com per la deposició correcta del rebuig i la restauració dels espais degradats. A més, s'ha signat l'Acord Cívic per a una Ciutat Neta i Sostenible, un referent participatiu i un instrument per a la implantació i avaluació del nou servei de neteja i recollida de residus.



Línies d'acció

- 1** Minimitzar els residus, especialment els envasos i embalatges, altres productes d'usar i llençar i els residus municipals especials. El millor residu és el que no es produeix.
- 2** Elaborar plans per a la reducció de residus, tant a l'administració pública com als diferents sectors econòmics: comerç, cadenes de distribució, grans superfícies, oficines, etc.
- 3** Fer una justa distribució de responsabilitats entre ciutadans i activitats econòmiques distingint entre residus domèstics i comercials. Estimular fiscalment i a través de les ordenances la reducció i la recollida selectiva, aplicant el principi de "qui contamina, paga" per tal que deixi de fer-ho (desincentivar bosses de plàstic, premiar la bona selecció del residus...).
- 4** Deixar de considerar la brossa orgànica com a residu. Estendre'n la recollida selectiva a tota la ciutat i arribar a recuperar, com a mínim, el 80% entre compost de qualitat i metanització. .
- 5** Evitar envasos i embalatges superflus i potenciar sistemes de recollida selectiva eficaços per internalitzar els seus costos ambientals i de gestió. Potenciar alhora el retorn i la reutilització (diners en retornar l'envàs, màquines de begudes que primin l'ús del propi got, etc.)
- 6** Els residus són encara recursos recuperables. Millorar la recollida selectiva per arribar a recuperar, com a mínim, el 75% del paper i cartró, el 80% del vidre i el 60% dels envasos de plàstic, metalls i mixtes. Establir un calendari per a fer possible aquests objectius.
- 7** Recollir segregadament tots els residus específics (voluminosos, olis, tòxics o perillosos) apropant el màxim al ciutadà els punts de recollida (porta a porta, botigues del barri, deixalleries, minideixalleries, etc.). Millorar la informació sobre tots aquests serveis.
- 8** Clausurar i restaurar l'abocador del Garraf, controlant el seu posterior impacte ambiental, i substituir-lo per instal·lacions de tractament de menor capacitat i impacte ambiental (plantes de compostatge, plantes de metanització, dipòsits controlats per a residus prèviament tractats, etc.)
- 9** Millorar el disseny dels artefactes (cubells, contenidors, camions, etc.) per a la gestió dels residus, des de la cuina fins la deposició dels materials. Incorporar-hi el concepte d'accessibilitat.
- 10** Desenvolupar estratègies d'educació, comunicació, informació, participació, formació i suport dirigits a facilitar que tothom assumeixi els objectius i hi adequi les accions quotidianes.

Diagnosi

Una societat sostenible ha de ser una comunitat cohesionada, en la qual tots els membres poden participar i prendre part en el desenvolupament econòmic i en el progrés social, amb igualtat d'oportunitats. El desenvolupament de l'estat social al nostre país en les dues darreres dècades (universalització de l'educació, la sanitat, les pensions i altres recursos de protecció social), és un factor de cohesió social. També hi contribueixen les polítiques locals i l'acció d'entitats sense afany de lucre que treballen en una important xarxa d'equipaments i serveis socials i sanitaris, la lluita contra les drogodependències, l'acció educativa, la dinamització cultural, la pràctica esportiva, la integració de persones amb disminucions, etc. L'esperança de vida és alta a Barcelona, l'analfabetisme tendeix a desaparèixer, l'escolarització és pràcticament total.

Malgrat això, la ciutat té reptes socials importants, alguns dels quals responen a fenòmens nous, com els canvis demogràfics i en les estructures familiars. Cal destacar les noves demandes socio-sanitàries derivades de l'envelliment de la població (més del 20% de la població té més de 65 anys), una taxa d'atur encara alta que afecta especialment dones i joves, amb un mercat laboral de creixent precarietat; la baixa presència del sector públic en el sistema educatiu, a més de taxes altes de fracàs escolar i dèficit de places en escoles bressol (0-3 anys); la persistència de sectors en situació de pobresa relativa (entre el 9% i el 14% de la població, segons diferents estudis); i el fenomen de la immigració estrangera que requereix recursos i polítiques positives per a la seva integració.



Línies d'acció

- 1** Donar prioritat a l'educació i a l'accés al coneixement pel conjunt de la població. Augmentar les places públiques d'educació infantil, reduir el fracàs escolar i promoure programes de formació permanent. Estendre a tota la ciutadania l'ús de les noves tecnologies.
- 2** Incrementar les polítiques actives locals d'ocupació, que ofereixen estratègies de formació, suport, assessorament i acompanyament a l'auto-ocupació i ocupació, especialment les adreçades als sectors en risc d'exclusió social. Flexibilitzar els horaris laborals per fer més compatible la vida laboral i la familiar. Combatre la precarietat laboral.
- 3** Promoure l'ampliació de les cobertures de protecció social als sectors necessitats, sobretot els serveis a la gent gran i persones amb disminució, així com els programes de lluita contra la pobresa, i estudiar especialment la Renda Social Bàsica.
- 4** Reforçar i innovar els programes preventius (salut pública, drogodependències, absentisme escolar, etc.) que s'orienten a les causes de la marginació, actuant sobre grups específics. La prevenció també ha de ser una estratègia de lluita contra la inseguretat.
- 5** Fer de Barcelona una ciutat totalment accessible, sense barreres físiques i de comunicació ni obstacles socials, per afavorir la plena integració de les persones amb disminucions.
- 6** Sostenir el sistema sanitari públic i universal. Reduir les desigualtats en salut de la població per causes socio-econòmiques, territorials (districtes) o relacionades amb el gènere i la condició física. Reduir la mortalitat evitable i la prematura.
- 7** Garantir la igualtat d'oportunitats i evitar la discriminació per raó de sexe, edat, raça, religió, condició física...
- 8** Cercar solucions innovadores al problema de l'habitatge. Afavorir el lloguer per evitar l'encariment. Fer política pública contra l'especulació. Fomentar la política activa d'habitatge públic, al servei dels joves i famílies amb menys recursos econòmics, així com de habitatges independents amb serveis comuns per a la gent gran i les persones amb gran disminució física.
- 9** Consolidar i incrementar les estratègies de cooperació entre el sector públic i el sector no lucratiu, per tal de promoure la participació cívica, el voluntariat i la coordinació d'esforços. Potenciar i facilitar el desenvolupament de les xarxes ciutadanes. Avançar cap a processos de pressupostos participatius.
- 10** Ser una ciutat acollidora dels immigrants. Afavorir la seva integració, des del respecte a la diferència, en el món laboral, social, econòmic i cultural de la ciutat. Impulsar mecanismes que afavoreixin la participació política dels immigrants, l'exercici dels drets i deures en igualtat de condicions i el coneixement de la cultura catalana.

Diagnosi

Els problemes d'insostenibilitat que afrontem deriven en gran mesura d'un desenvolupament econòmic associat a creixents requeriments materials i energètics, ignorant els límits imposats per la capacitat de càrrega de la Terra (possibilitats d'extracció de recursos i d'absorció de residus). Tanmateix, per garantir el futur és imprescindible que el medi ambient pugui seguir proporcionant-nos recursos i serveis bàsics i assimilar residus. El repte per Barcelona, així com per totes les societats desenvolupades, és evolucionar cap a un model de desenvolupament econòmic més sostenible, en el que el benestar i la riquesa no s'associïn exclusivament amb un augment quantitatiu, sinó sobretot amb la millora qualitativa dels serveis i dels recursos als quals tenen accés les persones. Aquest model de desenvolupament també ha de tendir a ser més solidari amb la resta de pobles, regions i ciutats del planeta pel que fa a distribució i conservació de recursos naturals i ambientals.

L'economia de Barcelona es caracteritza actualment pel paper predominant dels serveis i el comerç. L'activitat turística, per exemple, ha guanyat molt de pes mentre que una part de la indústria ha estat relocalitzada fora de la ciutat. En conjunt la ciutat ha incrementat els seus llocs de treball, malgrat que ha perdut població. La renda familiar disponible supera els 13.000 euros i l'atur s'ha reduït fins al voltant del 7%, tot i que la taxa és més elevada entre els joves i les dones.

Progressivament les empreses han d'incloure criteris ambientals i de sostenibilitat en els seus processos de modernització, adoptant sistemes de gestió idonis. El marc normatiu i fiscal de les administracions, i l'elecció conscient dels consumidors, han d'incentivar l'esforç empresarial en la millora de l'ecoeficiència i la qualitat ambiental dels productes o serveis, fomentar l'obtenció de certificats i afavorir la difusió d'ecoetiquetes en el mercat. D'altra banda, s'ha desenvolupat un nou sector industrial i empresarial ambiental, font de riquesa i de creació de llocs de treball.



Línies d'acció

- 1** Situar l'estratègia local de desenvolupament i promoció econòmica en l'horitzó de la sostenibilitat i la solidaritat, tot procurant minimitzar l'impacte ambiental que té l'economia urbana. Promoure l'ecoeficiència, la innovació i els sistemes de gestió ambiental.
- 2** Potenciar la internalització dels costos ambientals. Fomentar l'orientació de les empreses cap a la sostenibilitat mitjançant estímuls fiscals, regulació legal (per exemple, obligació de reparar danys ambientals) i mecanismes de control (ecoauditories, memòries, ...).
- 3** Promoure mesures que facilitin la creació d'una nova generació de llocs de treball, tant en el sector ambiental emergent com en l'adaptació cap a la sostenibilitat dels sectors productius tradicionals.
- 4** Col·laborar (administració, universitat i sector privat) per adequar la formació professional i universitària a les necessitats empresarials en l'àmbit de la sostenibilitat. Potenciar la recerca i la innovació tecnològica aplicada a la transició cap a l'empresa sostenible.
- 5** Avançar en la utilització de noves tecnologies i infraestructures telemàtiques i en la millora dels procediments de treball per tal de minimitzar els impactes ambientals.
- 6** Incrementar les accions adreçades a augmentar la inserció laboral (dones en condicions d'igualtat, persones amb disminucions, etc.). Donar suport a les empreses d'inserció que combinen la cultura de la reutilització, el reciclatge i la integració social.
- 7** Desenvolupar el sector econòmic ambiental per donar serveis a les empreses i ciutadans. Impulsar l'associació de les empreses sostenibles i fomentar la recerca i la docència en aquest àmbit.
- 8** Donar suport a les petites i mitjanes empreses i al comerç de proximitat.
- 9** Promocionar i potenciar el turisme sostenible respectant la capacitat de càrrega turística i els altres usos de la ciutat.
- 10** Incloure criteris ambientals i clàusules socials en els concursos públics per obres i serveis. Estimular la compra verda per part de l'administració pública.

Diagnosi

Evolucionar cap a formes de vida més sostenibles requereix posar en qüestió maneres de pensar i d'actuar individuals i col·lectives, així com els marcs socioeconòmics i culturals que les determinen, per configurar una nova cultura que vinculi el progrés a la conservació de les bases i la diversitat de la vida. Aprendre a viure bé amb menys recursos i menys impacte és un procés d'experimentació, que requereix de la participació activa de tota la societat.

Des dels anys 80 a Barcelona hi ha hagut moltes iniciatives d'educació ambiental ciutadana, tant per part de les institucions com del teixit social de la ciutat. Sens dubte s'ha progressat en la conscienciació i informació de la ciutadania; tanmateix, el 70% de la població considera que no està prou ben informada. Les propostes s'han centrat molt en el públic escolar i ha mancat tant estratègia global com constància en les intervencions. Hi ha múltiples organitzacions (entre altres, més de 125 associacions majoritàriament petites) que desenvolupen iniciatives. La gran diversitat d'agents educatius, amb diferents nivells de formació i experiència, té potencialitats indiscutibles alhora que planteja el repte d'evitar la dispersió i la malversació d'esforços. D'altra banda, hi ha pocs estudis sobre la percepció de les persones en relació a la temàtica i es disposa encara d'un escàs coneixement de les característiques dels diferents col·lectius i de les millors estratègies per treballar-hi. La manca d'avaluació dels programes tampoc no ajuda a adequar les accions i els recursos.



Línies d'acció

- 1** Predicar amb l'exemple assumint el valor educatiu de la gestió de la ciutat. Potenciar mesures concretes en favor de la sostenibilitat i fer-ne ús com a recurs educatiu, divulgant les bones pràctiques.
- 2** Produir i difondre informació ambiental útil i entenedora, que permeti prendre consciència dels riscos individuals i col·lectius, que doni alternatives i faciliti a la ciutadania l'assumpció de la seva responsabilitat en la vida quotidiana.
- 3** Crear una opinió social favorable a la sostenibilitat. Millorar en les estratègies comunicatives i en la complicitat dels mitjans de comunicació.
- 4** Desenvolupar una acció educativa conjunta i continuada, aglutinant i cohesionant iniciatives i establint mecanismes de cooperació entre els agents, amb respecte a la pluralitat. Consolidar i coordinar una xarxa d'agents d'educació ambiental.
- 5** Potenciar la implicació de tots els col·lectius i treballar en diferents entorns i temàtiques (col·legis professionals, col·lectius veïnals, associacions, voluntariat, centres cívics, famílies, empreses, administracions públiques, etc.)
- 6** Afavorir l'aprenentatge a través de la participació en projectes concrets desenvolupats per diferents col·lectius ciutadans i xarxes de voluntaris. Afavorir la trobada i l'intercanvi d'experiències.
- 7** Potenciar l'educació ambiental en tots els nivells de l'ensenyament, des de la llar d'infants a la universitat, especialment en la formació dels professionals que tenen més influència sobre la població (educadors, periodistes, polítics i mediadors en general) i d'aquells que tenen impacte directe sobre el medi (enginyers, arquitectes, químics, etc.).
- 8** Estimular la realització d'ecoauditories amb la participació dels implicats, com un instrument educatiu útil per a iniciar processos col·lectius de reflexió i adopció de millores en la gestió.
- 9** Progressar en l'estudi de les percepcions, els coneixements i els estils de vida dels diferents grups de població de Barcelona a fi d'establir els mitjans i les estratègies d'educació ambiental més adequades i eficaces.
- 10** Avaluar sistemàticament les accions educatives, difondre les millors experiències i donar suport a la innovació. Promoure la recerca d'indicadors comuns per a l'avaluació.

Diagnosi

De la mateixa manera que importa recursos, la ciutat exporta impactes. El fet local s'insereix en la realitat global, de manera que la petjada de la ciutat té repercussions ambientals i socials en territoris i comunitats d'arreu del planeta.

A més dels impactes que generen l'ocupació del territori, l'explotació dels recursos i l'abocament de residus sòlids, cal que ens responsabilitzem de la qualitat de les aigües que retornem a la natura, molt deficient encara en l'actualitat (30% sense cap depuració, abocament de fangs), així com dels efectes del sistema energètic. Aquest té efectes importantíssims tant a nivell local i regional (contaminació, impacte de les infraestructures de generació i transport) com a nivell global, ja que les emissions de diòxid de carboni procedent de l'ús de combustibles fòssils incrementen l'efecte hivernacle. Sumant-hi la contribució del metà produït a l'abocador de Garraf, les emissions de gasos d'efecte hivernacle a Barcelona són d'uns 5 milions de tones equivalents de CO₂ l'any, més de 3 Tm per habitant. D'acord amb el compromís voluntari proposat per la ciutat de Heidelberg i assumit per l'Ajuntament de Barcelona de reduir-les en un 20% respecte les de 1987, l'emissió per habitant ha de baixar a 2 Tm pel 2005. I per acostar-nos a un escenari global sostenible, en les properes dècades hauríem de tendir cap a 1Tm de CO₂ per habitant com a màxim. D'altra banda, l'augment de la concentració de clor i brom a l'atmosfera és la causa principal de la reducció de la capa d'ozó.

En un altre ordre de coses, hem d'assumir la nostra responsabilitat en els efectes socials de les polítiques comercials, que no sempre potencien els productes de les economies menys afavorides ni impulsen formes de desenvolupament sostenible.



Línies d'acció

- 1** Fer estudis d'impacte ambiental de manera sistemàtica en tots els projectes urbanístics i d'obres públiques.
- 2** Depurar totes les aigües residuals. Construir la depuradora del Llobregat i completar la del Besòs (tractament biològic i de fangs), perfeccionar el control dels abocaments a la xarxa i millorar el clavegueram, especialment amb mesures antidesbordaments de tempesta.
- 3** Protegir les aigües de l'entorn: rius, platges i port. Prevenir, per part de tots els municipis implicats (creant els consorcis necessaris) la contaminació i garantir el cabal ecològic dels rius Besòs i Llobregat. Regenerar el fons marí i instal·lar esculls artificials per evitar la pesca de ròssec (fins fondària de 50 brases).
- 4** Reduir les emissions de gasos amb efecte hivernacle. Fer inventari local de les emissions i dissenyar un pla d'acció que coordini programes d'estalvi d'energia i d'increment d'energies renovables, tecnologies netes en el transport, bones pràctiques domèstiques, etc.
- 5** Eliminar les emissions de metà a l'atmosfera de l'abocador. Captar i aprofitar el biogàs com a combustible (carburant dels autobusos i camions de servei públic, introducció a la xarxa de gas, producció d'electricitat).
- 6** Contribuir, en l'àmbit global, a augmentar i protegir els boscos del planeta a través de la cooperació solidària, econòmica i tècnica. Promocionar l'ús de fusta certificada ambientalment, que ha de ser la utilitzada en les obres públiques.
- 7** Minimitzar les emissions de gasos que deterioren la capa d'ozó. Fer inventari local de les emissions i dissenyar un pla d'acció que inclogui la substitució de productes i aparells i la recollida i correcta eliminació dels que funcionen amb gasos perjudicials.
- 8** Impulsar el comerç just per donar suport a les economies i al progrés social dels països menys desenvolupats, al bon ús dels seus recursos naturals i al seu desenvolupament sostenible. Participar en estratègies que facin més justes les normes que regeixen el comerç internacional.
- 9** Fer de Barcelona un referent de solidaritat i cooperació internacional. Oferir especialment suport a les ciutats dels països empobrits i a les que pateixen conflictes greus i situacions de crisi.
- 10** Desenvolupar programes i projectes per enfortir la cultura de la pau prioritzant estratègies de prevenció i resolució de conflictes.

- Sr. Joan CLOS I MATHEU (President)
- Sra. Imma MAYOL I BELTRAN (Vice-presidenta)
- Sr. Jordi HEREU I BOHER (Covicepresident)
- Sr. Francesc RAVENTÓS I TORRAS (Covicepresident)
- Sra. Purificació CANALS i VENTIN (Covicepresidenta)
-
- Sr. Txema CASTIELLA I VIU (Secretari Tècnic)
- Sra. Josbel MARTINEZ I LEGAZ (Secretària d'Actes)

Organitzacions cíviques

- Sr. Jordi DOMINGO I TORRES (Federació d'Associacions de Veïns de Barcelona)
- Sra. Anna TARDÀ I LLEGET (Organització de Consumidors i Usuaris de Catalunya)
- Sr. Jordi SOLÉ I ALEU (Consell de la Joventut de Barcelona)
- Sra. Ma. Lluïsa OLIVEDA I PUIG (Consell de les Dones)
- Sra. Ma. José VAZQUEZ I ARIAS (Federació ECOM)
- Sr. Sebastià SALVADÓ I PLANDIURA (Reial Automòbil Club de Catalunya)
- Sr. Juanjo BUTRÓN I MELERO (Creu Roja)
- Sr. Xavier GUERRERO I FERNÁNDEZ (Associació per a les Nacions Unides a Espanya)
- Sr. Pere MORA I TICÓ (ECOCONCERN)

Associacions ecologistes i ambientalistes

- Sr. Enric TELLO I ARAGAY (Acció Ecologista)
- Sra. Purificació CANALS i VENTIN (DEPANA)
- Sra. Àngels PARRA I GARCÍA (Associació Vida Sana)
- Sra. Estela GUERRERO I BARBECHO (ECOS de Barcelona)
- Sr. Carlos ESPUELAS I MARTÍNEZ (Amics de la Bici)
- Sra. Cristina DOMINGO I GÓMEZ (Alternativa Verda)
- Sra. Ma. Antònia GRÍFOLS I MONTEL (EcoMediterrània)
- Sr. Joan ESTEVADEORDAL I FLOTATS (Barcelona Camina)
- Sr. Josep BORRÀS I FERRÁN (Fòrum Barcelona Sostenible)
- Sr. Pau NOY I SERRANO (Associació per a la Promoció del Transport Públic)
- Sr. Joaquim COROMINAS I VIÑAS (Grup de Científics i Tècnics per a un futur no nuclear)
- Sra. Helena FUSTER I MUNNÉ (Greenpeace)
- Sr. Josep MARTÍ I VALLS (Centre d'Anàlisi i Programes Sanitaris - CAPS)
- Sr. Francesc GIRÓ I AMIGÓ (Fundació NATURA)
- Sr. Albert TORRAS I PÉREZ (Societat Catalana d'Educació Ambiental)
- Sr. Antoni SALAMANCA I VALERO (Ass. ECOJUSTÍCIA)
- Sra. Carme SOLER I REGÀS (Associació Catalana Contra la Contaminació Acústica – ACCCA)

Associacions promotores d'energies renovables

- Sr. Alfredo BALMACEDA I NÚÑEZ (Institut Cerdà)
- Sr. Josep FRADERA I RAMON (Associació de Professionals de les Energies Renovables de Catalunya)
- Sr. Antoni MARTÍNEZ I GARCÍA (Ecotècnia)
- Sr. Jordi SERRANO I PUJOL (Serveis Energètics Bàsics Autònoms)

Representants dels treballadors i de les associacions empresarials i de propietaris:

- Sr. Rafael MILLA I ANGUITA (CC.OO.)
- Sr. Miquel MONERA I URBINA (UGT)
- Sr. Josep Lluís JOVÉ I VINTRO (Cambra de Comerç, Indústria i Navegació)
- Sr. Francesc RAVENTÓS I TORRAS (Pla Estratègic Barcelona 2000)
- Sr. Roberto GUIRADO I MARTÍNEZ (Associació de Grans Superfícies Comercials)
- Sr. Pere LLORENS I LORENTE (Consell de Gremis de Comerç i Serveis de Barcelona)

Empreses per la sostenibilitat

- Sr. Jorge VICENTE I ALFANJARIN (Agrupació Catalana d'Enginyeries i Consultories Medi Ambientals)
- Sr. Enric VALENTI I CAPDEVILA (Ros Roca, S.A.)
- Sr. Antoni LLORET I ORRIOLS (Teulades i Façanes Multifuncionals, S.A.)
- Sra. Joana DÍAZ I PONT (Institut Català de Tecnologia -)
- Sr. Francisco VALERO I IBARRA (Editorial Oasis)
- Sra. Pilar MAGDALENA I MALO (CEPA)
- Sra. M. Luz CASTILLA I PORQUET (PricewaterhouseCoopers)

Empreses subministradores de serveis

- Sr. Amadeu JOAN PRAT (Gas Natural)
- Sr. Antoni PALAT I ULLASTRES (Endesa)
- Sr. Hermilo LARUMBE I ECHAVARRI (Federació Catalana de Gremis de Transports de Barcelona)
- Sr. Esteve MARTÍN I CASELLAS (Ferrocarrils de la Generalitat)
- Sr. Ferran PORTA I VISA (Societat General d'Aigües de Barcelona)
- Sr. Ramon MOLIST I TARRÉS (Consorti de la Zona Franca)
- Sra. Sofia BAJO DE LA FUENTE (Mercabarna)
- Sr. Lluís FONTANALS I JAUMÀ (Repsol, S.A.)
- Sr. Xavier SOLÉ I MANSO (Port de Barcelona)
- Sr. Josep A. ACEBILLO I MARÍN (Barcelona Regional)
- Sr. Josep MANAU I FUSTER (RENFE)
- Sr. Jordi VENDRELL I ESTERUELAS (Transports Metropolitans de Barcelona)
- Sr. Josep GARRIGA I PAITUVÍ (Telefònica)

Col·legis professionals

- Sr. Josep M. SERENA I SENDER (Col·legi d'Enginyers Industrials)
- Sr. Albert LÓPEZ I IBORRA (Col·legi d'Aparelladors i Arquitectes Tècnics de Barcelona)
- Sra. Pilar MARTORELL I DEL RIO (Col·legi d'Arquitectes de Catalunya)
- Sra. Maria Lourdes BERNAT I FONT (Col·legi de Biòlegs de Catalunya)

Universitats

- Sr. Manuel SABÉS I XAMANÍ (Universitat Autònoma de Barcelona)
- Sr. Joaquim CASAL I COLL (Universitat Politècnica de Catalunya)
- Sra. Montserrat CUCHILLO I FOIX (Universitat Pompeu Fabra)

Tècnics Municipals

- Sr. Blas ALASCIO I RUIZI (Sector Via Pública)
- Sra. Lourdes ALTÉS I JUAN (Institut Municipal de Mercats de Barcelona)
- Sr. Juli ESTEBAN I NOGUERA (Sector d'Urbanisme).
- Sr. Joan Carles FERNÁNDEZ I BARRACHINA (Patronat Municipal de l'Habitatge de Barcelona)
- Sr. Ricard FRIGOLA I PÉREZ (Sector de Manteniment i Serveis)
- Sr. Salvador SARQUELLA I COMERMA (Sector de Serveis Generals)
- Sra. Pilar SOLANES I SALSE (Sector de Serveis Personals)
- Sr. Manel VILA I MOTLLÓ (Institut d'Educació)
- Sra. Lucía ARTAZCOZ I LAZACANO (Salut Pública)
- Sr. Pere CABRERA I MASSANES (Procivesa)
- Sr. Pau RODRÍGUEZ I MONTEQUIN (Sector de Manteniment i Serveis)
- Sr. Joan CONDE I DEL CAMPO (Institut Municipal de Parcs i Jardins)
- Sra. Susagna SANAHUJES I BARS (Barcelona Activa SPM, S.A.)
- Sra. Teresa FRANQUESA I CODINACH (Direcció Tècnica d'Educació i Participació Ambiental)

Altres Administracions

- Sr. Emili MAS I MARGARIT (Consell Comarcal del Barcelonès)
- Sr. Antoni MONTSENY I DOMÈNECH (Diputació de Barcelona)
- Sr. Marià MARTÍ I VIUDES (Consorci Parc de Collserola)
- Sr. Carles CONILL I VERGES (Entitat Metropolitana del Medi Ambient)

Representants polítics

- Sr. Xavier CASAS I MASJOAN (Grup Municipal Socialista)
- Sra. Carme SAN MIGUEL I RUIBAL (Grup Municipal Socialista)
- Sr. Francesc NARVÁEZ I PAZOS (Grup Municipal Socialista)
- Sr. Carles MARTÍ I JUFRESA (Grup Municipal Socialista)
- Sr. Pere ALCOBER I SOLANAS (Grup Municipal Socialista)
- Sr. Joan PUIGDOLLERS I FARGAS (Grup Municipal de Convergència i Unió)
- Sra. Joana M. ORTEGA I ALEMANY (Grup Municipal de Convergència i Unió)
- Sr. Josep MIRÓ I ARDEVOL (Grup Municipal de Convergència i Unió)
- Sr. Jordi CORNET I SERRA (Grup Municipal del Partit Popular)

- Sra. Emma BALSEIRO I CARREIRAS (Grup Municipal del Partit Popular)
- Sr. Jordi PORTABELLA I CALVETE (Grup Municipal d'ERC-Els Verds)
- Sr. Eugeni FORRADELLAS I BOMBARDÓ (Grup Municipal d'Iniciativa-Els Verds)

Experts

- Sr. Ramon FOLCH I GUILLÉN
- Sr. Jaume MATEU I GIRALT
- Sr. Joan RIERADEVALL I PONS
- Sr. Joan TRULLEN I THOMAS
- Sr. Salvador RUEDA I PALENZUELA
- Sr. Santiago VILANOVA I TANÉ
- Sr. Jaume TERRADES I SERRA
- Sr. Josep M. BALDASANO I RECIO
- Sr. Joan MARTÍNEZ I ALIER
- Sr. Martí BOADA I JUNCA
- Sra. Bettina SCHAEFER
- Sr. Vicenç SUREDA I OBRADOR

Observadors del Consell Municipal de Medi Ambient i Sostenibilitat

- Sr. Sebastià ALEGRE I ROSSELLÓ
- Sr. Miquel BONILLA I RUIZ
- Sr. Albert PONS I VALÓN
- Sr. Josep PUIG I BOIX

Observadors Consellers de Districte

- Sr. Rafael CONTRERAS I MARTÍNEZ (Ciutat Vella)
- Sr. Antoni COLL I TORT (l'Eixample)
- Sr. Lluís FAJARÍ I AGUDO (Sants-Montjuïc)
- Sr. Albert ANDREU I ALONSO (Les Corts)
- Sr. Joan M. TORRAS I JOSEPH (Sarrià-Sant Gervasi)
- Sr. Jordi ALTARRIBA I BOS (Gràcia)
- Sr. Víctor VALLS (Horta-Guinardó)
- Sr. Jordi DE MIGUEL I ARTO (Nou Barris)
- Sra. Begoña DE EYTO I ARRECHE (Sant Andreu)
- Sr. Pere NIETO I DÍAZ (Sant Martí)

Càrrecs en períodes anteriors

- Sr. Josep M. VEGARA, Vice-Prresident Primer
- Sr. Josep PUIG I BOX, Covicepresident
- Sr. Francesc RAVENTOS I TORRAS, Covicepresident
- Sr. Lluís BOADA I DOMÈNECH, Secretari Tècnic

